



ТЕХНИЧЕСКА СПЕЦИФИКАЦИЯ. ИЗИСКВАНИЯ И УСЛОВИЯ НА ВЪЗЛОЖИТЕЛЯ КЪМ ИЗПЪЛНЕНИЕТО НА ПРЕДМЕТА НА ПОРЪЧКАТА

А. ТЕХНИЧЕСКА СПЕЦИФИКАЦИЯ

Техническа спецификация за обособена позиция № 3 с предмет: „Доставка на птицезащитни решетки за изолаторни вериги СрН, по проект „LIFE BIRDS ON POWER LINES“, LIFE16 NAT/BG/000612“

Характеристика на материала:

Птицезащитните решетки представляват комплект от две части твърди, сглобяващи се един в друг секторни модули с ефективен обхват за монтаж от 20 до 70 mm върху носещи и опъвателни изолаторни вериги, при изпълнение на окачване с порцеланови или стъклени изолатори в изолаторна верига (единична или двойна), както и композитните (съставните) им еквиваленти за стоманорешетъчни и стоманобетонни стълбове за една или две тройки проводници, предназначени за използване във въздушни електропроводни линии за средно напрежение.

Изработени са от синтетичен материал, който е устойчив на атмосферни въздействия, ултравиолетови лъчи и влиянието на озона в продължение на целия експлоатационен период. Птицезащитните решетки са трайно маркирани с наименование или знак на производителя.

Използване:

Птицезащитните решетки са предназначени за защита на птици от попадане под напрежение и предизвикване на повреди върху въздушните електропроводни линии СрН.

Изисквания към документацията и изпитванията

№ по ред	Наименование
1.	Точно обозначение на типа, производителя и страната на произход (производство) и последно издание на каталога на производителя
2.	Техническо описание, гарантирани параметри, чертежи с размери, тегло и др.
3.	Технически документи и сертификати на производителя на използваните материали, вкл. химичен състав, механични и технологични свойства и др.
4.	Протоколи от заводски (рутинни) изпитания за контрол на качеството
5.	Инструкция за монтаж и експлоатация, включително почистване и поддръжка

Забележка: Всички оригинални документи трябва да бъдат на български език или с превод на български език. Каталогите и изпитвателните протоколи могат да бъдат и само на английски език.

Технически данни

1. Характеристики на работната среда

№ по ред	Характеристика	Стойност
1.1	Място на монтиране	На открито
1.2	Максимална температура на околната среда	До + 40°C
1.3	Минимална температура на околната среда	Минус 30°C
1.4	Относителна влажност	До 100 %

2. Параметри на електрическата разпределителна мрежа

№ по ред	Параметър	Стойност		
2.1	Номинално напрежение	6 000 V	10 000 V	20 kV
2.2	Максимално работно напрежение	7 200 V	12 000 V	24 kV
2.3	Номинална честота	50 Hz		
2.4	Брой на фазите	3		
2.5	Заземяване на звездния център	<ul style="list-style-type: none">• през активно съпротивление;• през дъгогасителна бобина; или• изолиран звезден център.		

3. Общи технически параметри/характеристики

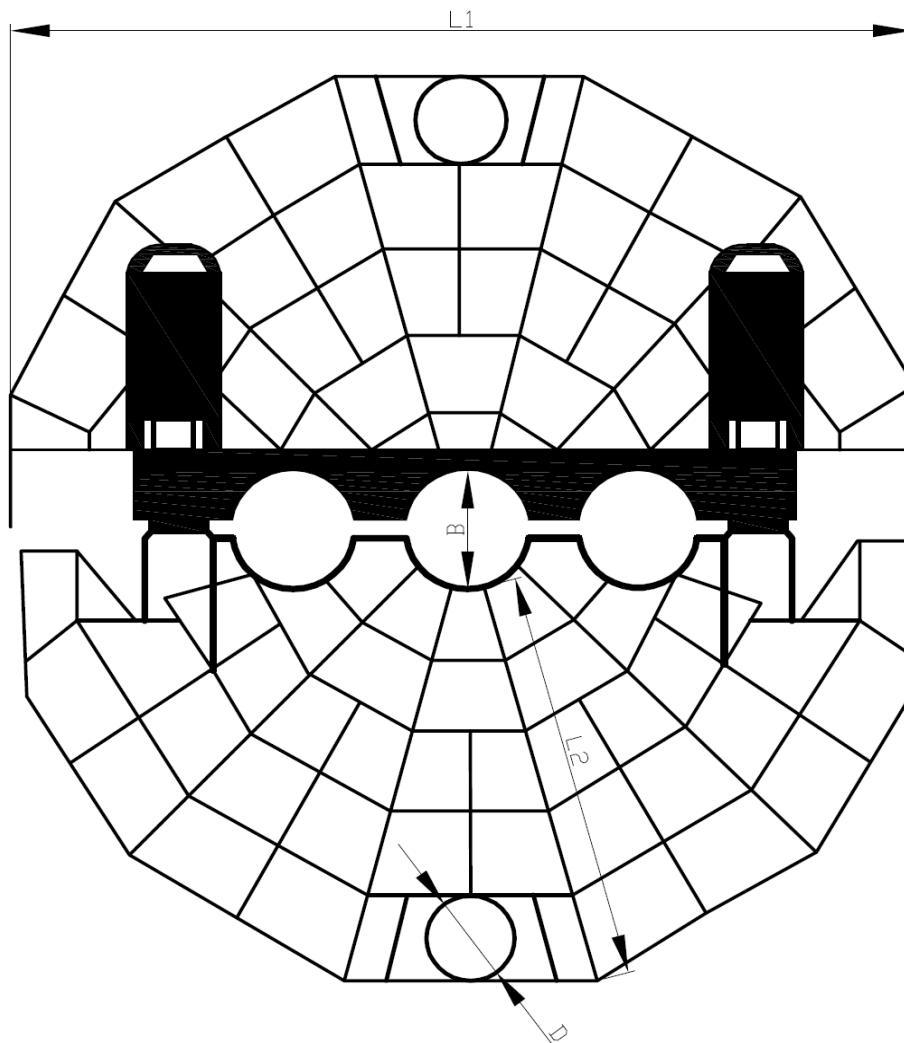
№ по ред	Параметър/ характеристика	Изискване
3.1	Конструкция	а) Птицезащитните решетки представляват комплект от два симетрични секторни модула, сглобяващи се един в друг върху носещи или опъвателни изолаторни вериги, както е показано индикативно на фигура 2 по-долу.



№ по ред	Параметър/ характеристика	Изискване
		б) Секторните модули притежават достатъчен брой радиални сплитове за осигуряване на необходимата устойчивост и експлоатационна дълготрайност. в) Птицезащитните решетки са предвидени за монтаж върху стандартни носещи и опъвателни изолаторни вериги (единични или двойни), изпълнени с порцеланови или стъклени изолатори, както и композитните (съставните) им еквиваленти. г) Конструкцията на птицезащитните решетки трябва да позволява лесен монтаж и демонтаж, независимо от разположението на изолаторните вериги върху стълбовете, без използване на специализирани инструменти и допълнителни крепежни елементи д) Конструкцията включва два броя жлеbove със законряне на стъпки, за здраво и сигурно сглобяване на модулите един в друг, гарантиращо устойчивост на решетките при силни пориви на вятъра. е) Жлебовете трябва да позволяват многократен монтаж и демонтаж на двата секторни модула. ж) Ефективният обхват за монтаж върху порцеланови или стъклени изолатори, както и композитните им еквиваленти трябва да бъде най-малко от 20 mm до 70 mm. з) В двата края на секторните модули са разположени един срещу друг, отвори за демонтаж на решетките с оперативна щанга.
3.2	Материали	Птицезащитните решетки да са изработени от синтетичен материал, който е устойчив на атмосферни въздействия, ултравиолетови лъчи и влиянието на озона в продължение на целия експлоатационен период.
3.3	Окомплектовка	Птицезащитните решетки да се състоят от два броя симетрични секторни модула, сглобяващи се един в друг.
3.4	Опаковка	а) Птицезащитните решетки трябва да бъдат пакетирани в картонена или друга подходяща опаковка, предпазваща от механични повреди при транспорт и съхранение. б) Върху опаковките трябва да има етикет, поставен във водозащитен прозрачен плик, със следната информация: наименованието и/или логото на производителя; страна на производство; година на производство; наименование на изделието; брой изделия; брутно тегло, kg.
3.5	Експлоатационна дълготрайност	минимум 30 години
3.6	Гаранционен срок	минимум 12 месеца

4. Птицезащитни решетки за изолаторни вериги СрН

№ по ред	Параметър	Изискване
4.1	Размери съгласно фигура 2	-
4.1.1	L ₁	min 500 mm
4.1.2	L ₂	min 230 mm
4.1.3	B - обхват за монтаж	min (20 ÷ 70) mm
4.1.4	D – диаметър на отворите за демонтаж	min 25 mm
4.2	Тегло, kg	Да се посочи



Фигура 2 – Птицезащитни решетки за изолаторни вериги СрН (сглобено състояние)

Б. ИЗИСКВАНИЯ И УСЛОВИЯ НА ВЪЗЛОЖИТЕЛЯ КЪМ ИЗПЪЛНЕНИЕТО НА ПРЕДМЕТА НА ПОРЪЧКАТА ЗА ВСЯКА ОБОСОБЕНА ПОЗИЦИЯ

- 1) За възлагане изпълнението на предмета на поръчката Възложителят писмено отправя поръчки, генерирани през SAP, съдържащи най-малко следните данни за стоката: вид на стоката; количество; единична и обща цена; срок и места за доставка.
- 2) Срокът за доставка на стоката е съгласно посочения в конкретния договор, но не повече от 40 календарни дни след получаване на поръчка за количества до 200 броя/комплекта и не повече от 60 календарни дни след получаване на поръчка за количества от 201 до 600 броя/комплекта включително.
- 3) Приемането на заявените и доставените стоки по поръчка се удостоверява с приемно-предавателен протокол, подписан от упълномощените лица от страните по конкретен договор, по ред и начин, описани в него.